



Uputstvo za upotrebu simbola iz Pravilnika

Podgorica, 2011. godine

Sadržaj

Uvod.....	2
Folder „PRAVILNIK“	3
Podfolder „Templejti“	4
Podfolder „BLOKOVI“	7
Podfolder „LIN“	9
Podfolder „MLN“.....	11
Podfolder „PAT“	15
Podfolderi „SHP“ i „SHX“	16

Uvod

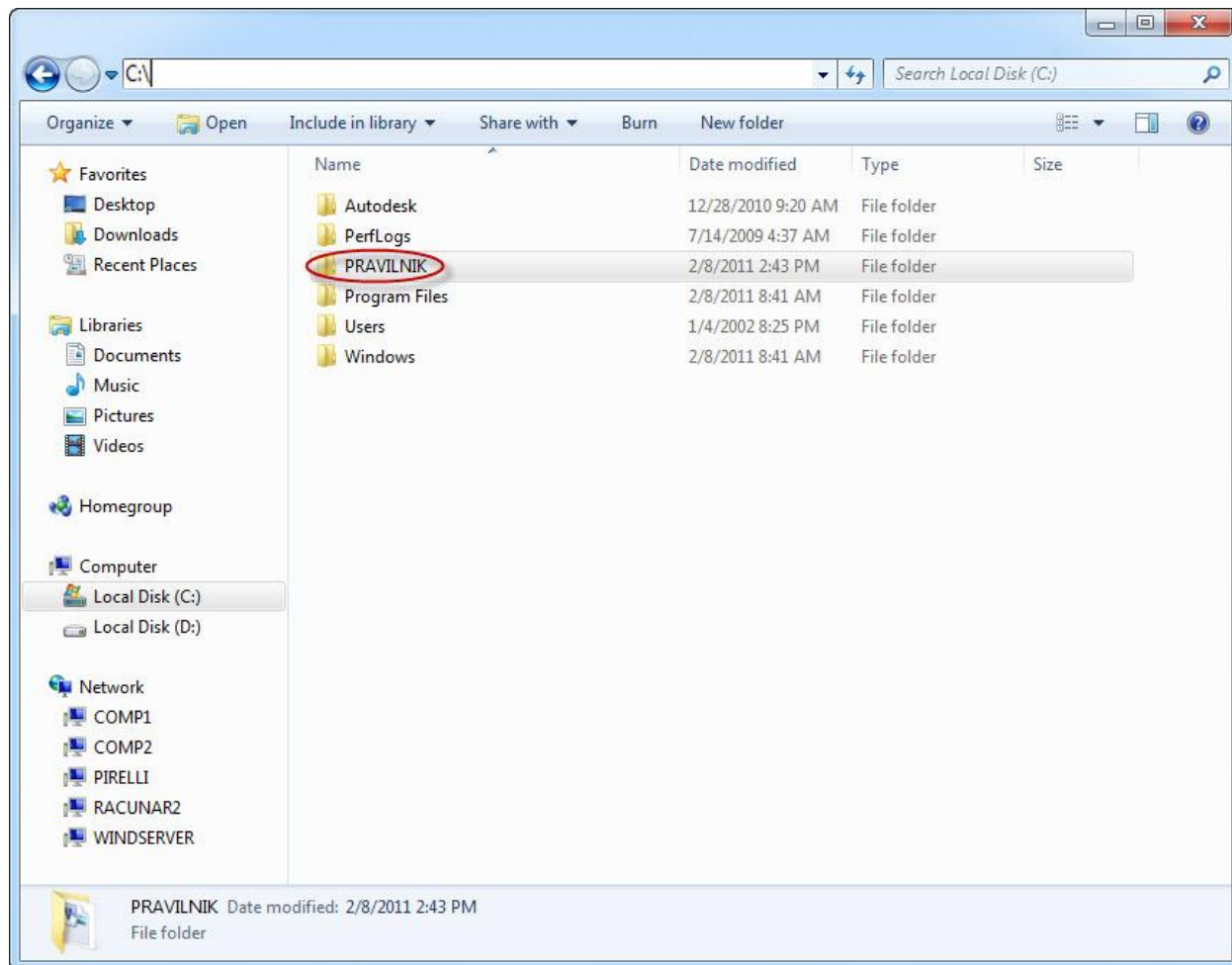
Ovim dokumentom je propisano Uputstvo za upotrebu šablona kojima su definisani simboli iz **“Pravilnika o bližem sadržaju i formi planskog dokumenta, kriterijumima namjene površina, elementima urbanističke regulacije i jedinstvenim grafičkim simbolima”**. Uputstvo je pisano za trenutnu verziju šablona, pa je samim tim podložno promjenama, a u skladu sa izmjenama šablona.

Prilikom pisanja ovog Uputstva, autor je vodio računa da izabere, po njemu, najlakše načine da se neka radnja odradi. To ne znači da ne postoje drugi načini, pa će korisnik/ci ovih šablona, kako budu sticali iskustvo u radu sa njima, vjerovatno koristiti druge načine koji nijesu obuhvaćeni ovim Uputstvom. Takođe, autor je pretpostavio da korisnik/ci ima/ju osnovno znanje WINDOWS operativnog sistema (znaju šta je fajl, folder, putanja...), AutoCAD-a 2011 i AutoCAD MAP 3D-a 2011.

Ovi šabloni su izrađeni u AutoCAD MAP 3D-u 2011 koji je instaliran na WINDOWS 7 operativnom sistemu. U principu, ne bi trebalo da bude problema da se ovi šabloni koriste na ranijim verzijama WINDOWS-a (prvenstveno se misli na WINDOWS XP). U ovom upustvu su navedena i mjesta na kojima bi mogla postojati neka razlika.

Folder „PRAVILNIK“

U folderu “PRAVILNIK” nalaze se svi neophodni fajlovi koji su potrebni za upotrebu simbola definisanih Pravilnikom. Da bi mogli ispravno da koristite definisane simbole, neophodno je da ovaj folder iskopirate na C: particiji (sistemskoj particiji). Primjer je dat na sledećoj slici:



Slika1: Pravilno kopiran folder PRAVILNIK

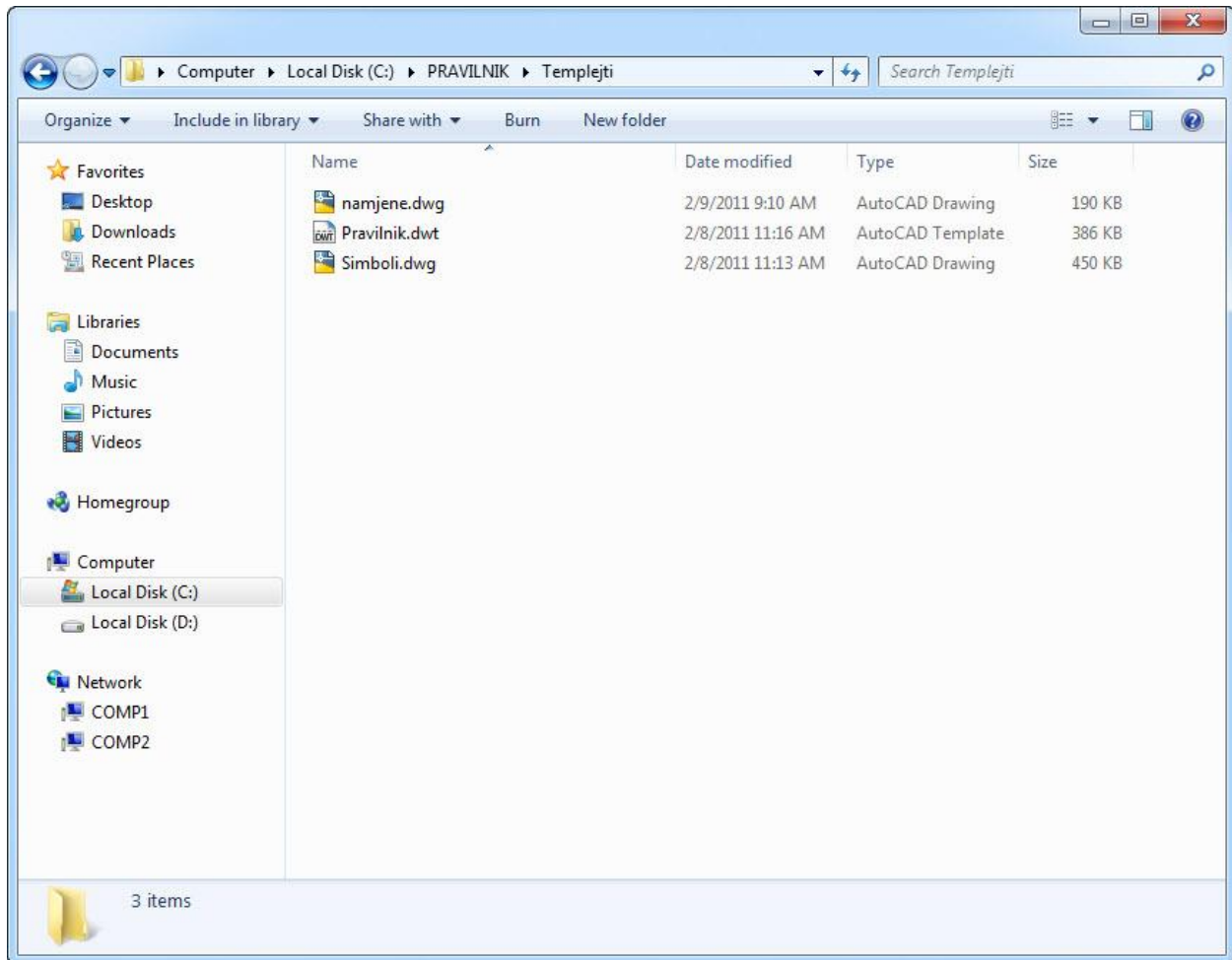
Napomena: Slika 1 predstavlja izgled u WINDOWS 7 operativnom sistemu. Kod drugih operativnih sistema moguća je neznatna razlika.

Folder “PRAVILNIK” sadrži sljedeće podfoldere:

- Templejti
- BLOKOVI
- LIN
- MLN
- PAT
- SHP
- SHX

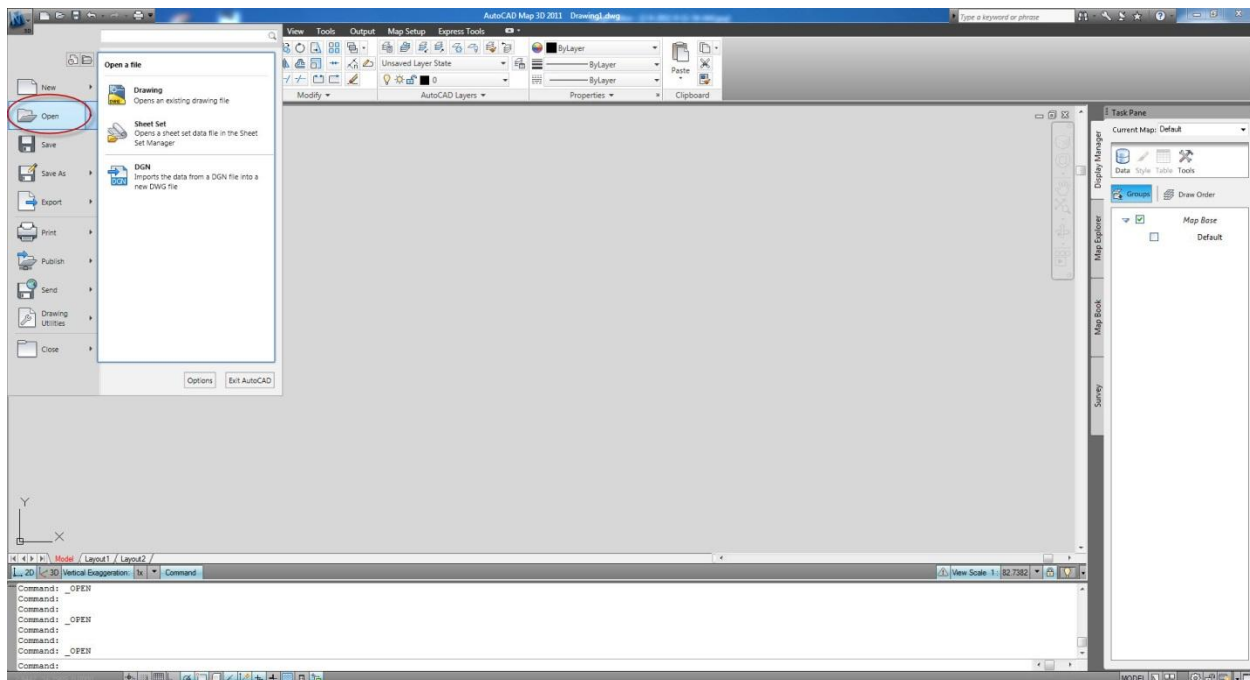
Podfolder „Templejti“

U ovom podfolderu se nalaze tri fajla: Simboli.dwg, namjene.dwg i Pravilnik.dwt.



Slika2: Folder Templejti


Fajlovi “Simboli.dwg” i “namjene.dwg” služe za opšti prikaz svih simbola koji se nalaze u Pravilniku. U osnovi, služe samo za pregled, mada se mogu modifikovati iako to nije poželjno. Da bi se ti fajlovi otvorili, dovoljan je dvostruki klik na njih. Druga opcija je da se prvo otvori AutoCAD (ili AutoCAD MAP 3D), zatim ide na “Open”, odabere se putanja do fajla i klikne na „Open“.

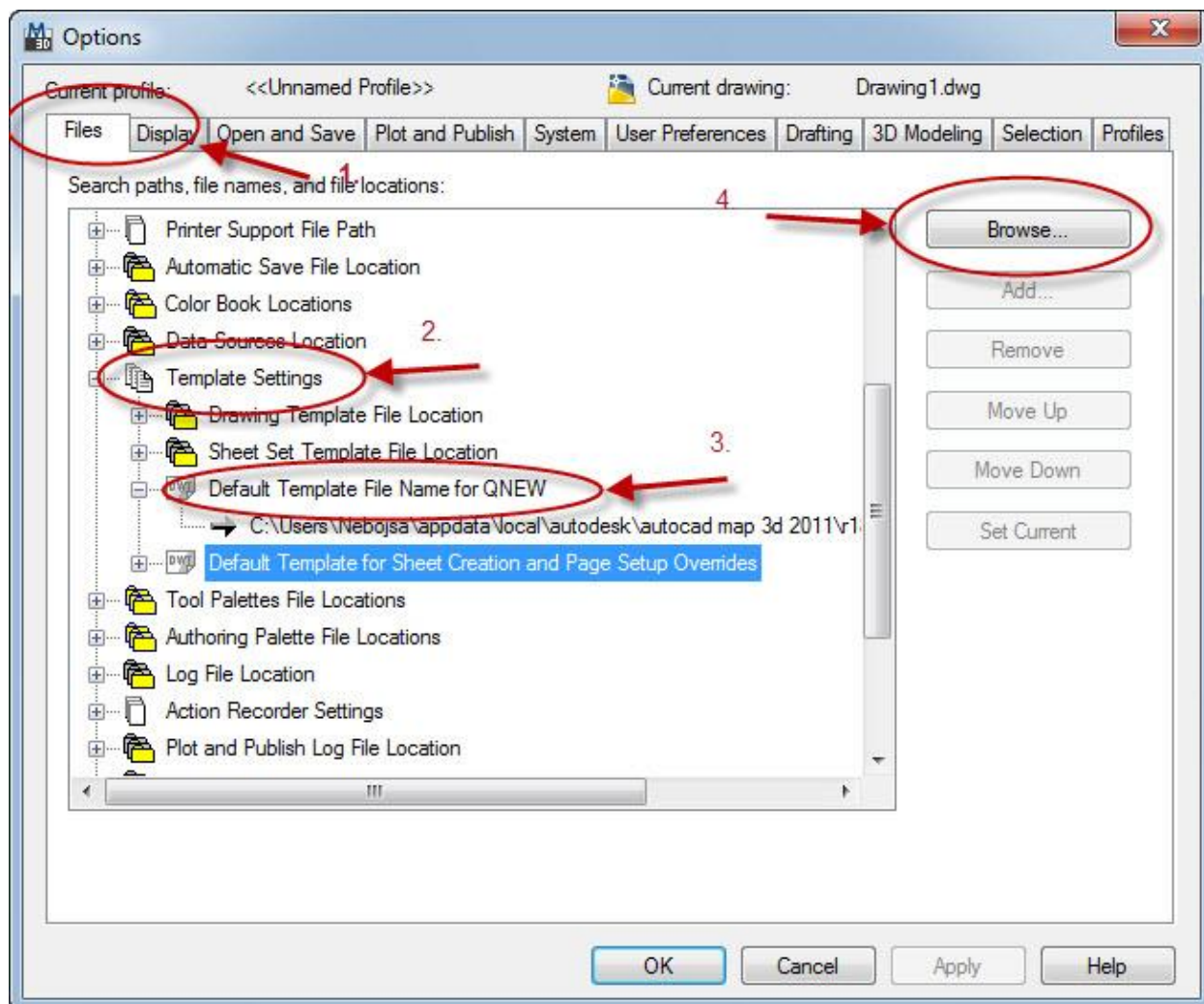


Slika3: Otvaranje fajlova

Fajl "Pravilnik.dwt" je šablon (template) za kreiranje crteža sa simbolima iz Pravilnika. Može se otvoriti na dvostruki klik, ali poželjnija opcija je da se u AutoCAD-u ide na „New“, a zatim za šablon (template) izabere C:\PRAVILNIK\Templejti\Pravilnik.dwt. Posle toga, AutoCAD (ili AutoCAD MAP 3D) vam je potpuno funkcionalan za kreiranje crteža, mapa, itd., sa simbolima iz Pravilnika.

Druga opcija je da po otvaranju AutoCAD-a (ili AutoCAD MAP 3D) podrazumijevani šablon (default template) bude "Pravilnik.dwt". Za to je neophodno da pravilno podesite AutoCAD (ili AutoCAD MAP 3D)

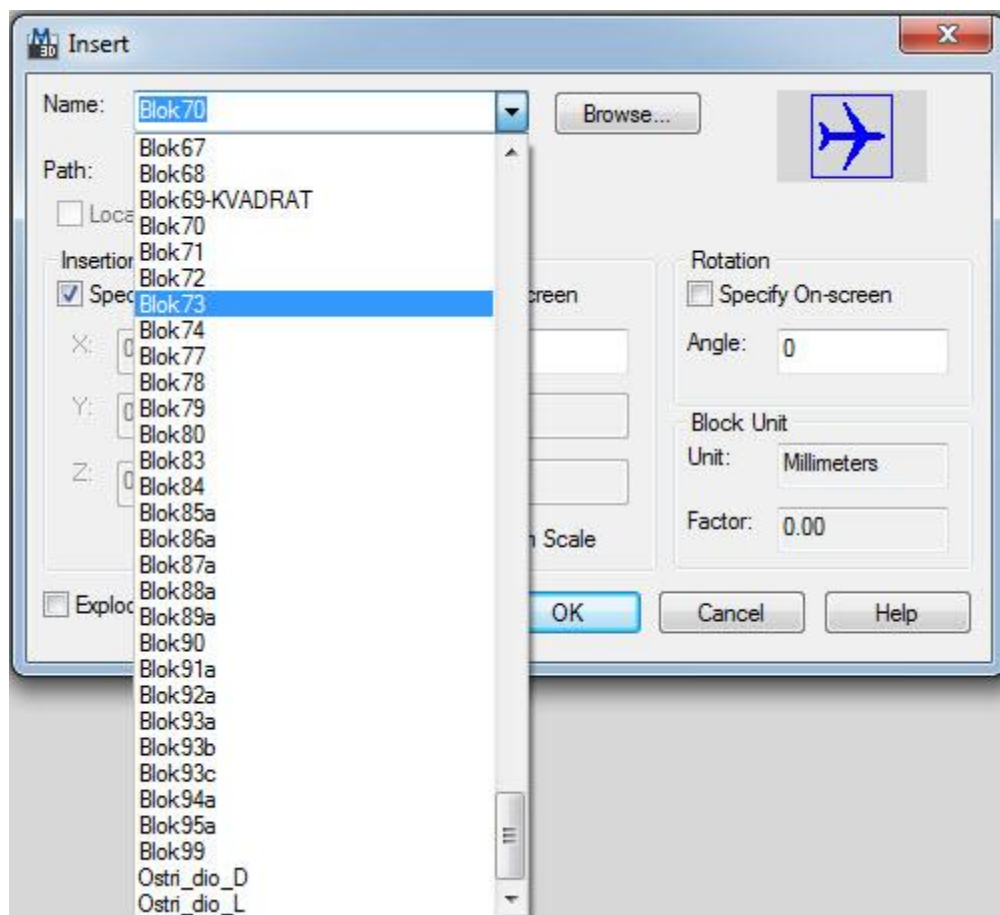
: kliknite na , a zatim na „Options“ i nakon što se pojavi prozor kao na slici 4, izaberite tab „File“, nađite „Template Settings“, kliknite plusić „+“ ispred „Default Template File Name for QNEW“, zatim kliknite na dugme „Browse“ i nađite C:\PRAVILNIK\Templejti\Pravilnik.dwt. Poslije ovih radnji, uvijek kad otvorite AutoCAD (ili AutoCAD MAP 3D) imaćete potpuno spremne simbole iz Pravilnika za upotrebu.



Slika4: Podešavanje podrazumijevanog šablona

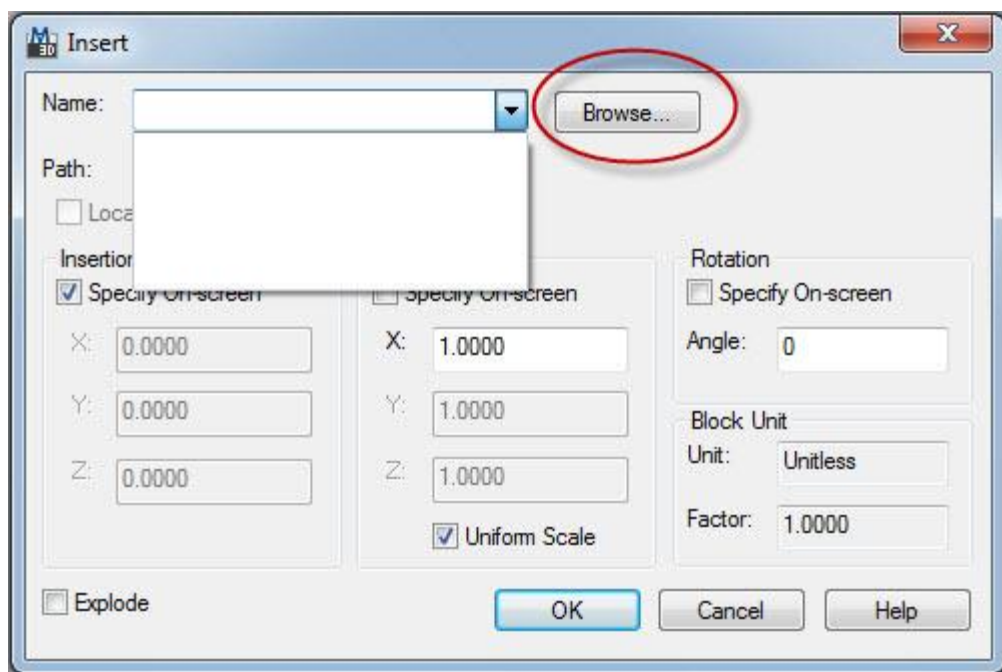
Podfolder „BLOKVI“

U ovom folderu se nalaze svi simboli iz Pravilnika zapamćeni kao blokovi. U principu, ovaj folder nećete morati nikada da upotrijebite jer šablon “Pravilnik.dwt” sadrži reference na ove simbole (tj. blokove). Ako je sve ispravno, prilikom unosa određenog simbola, imaćete situaciju kao na slici 5.



Slika5: Unošenje blokova kada postoji referenca na blok

U slučaju da ne postoji referenca na blok (a to je moguće jedino ako ste namjerno ili nenamjerno izbrisali referencu) imaćete situaciju kao na slici 6:

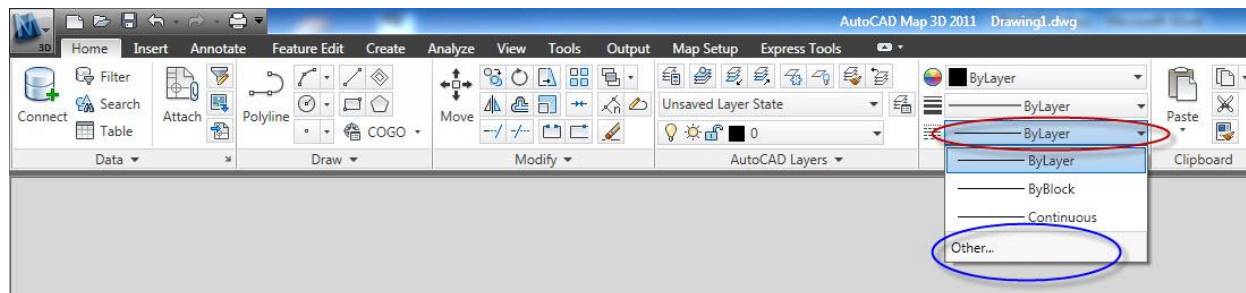


Slika6: Unošenje blokova kada ne postoji referenca na blok

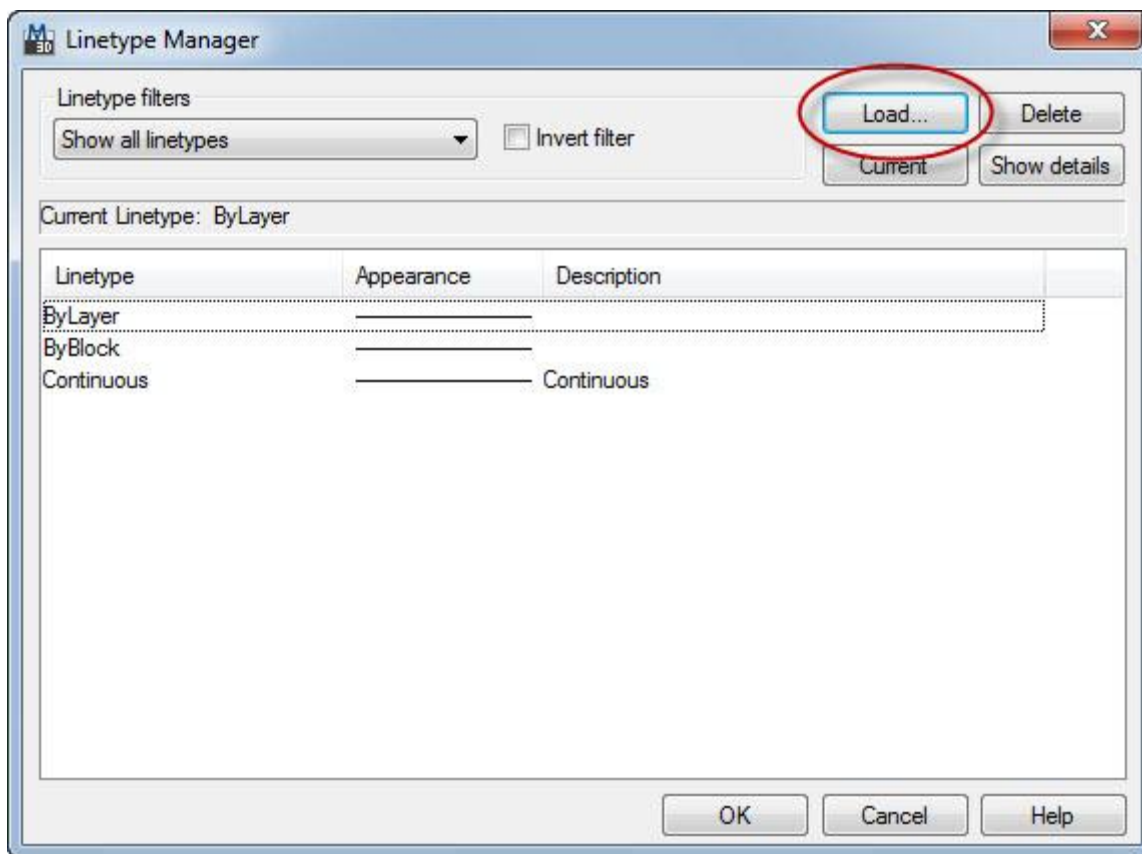
U ovom slučaju kliknite na dugme „Browse“ i odaberite željeni blok iz C:\PRAVILNIK\BLOKOVI\.

Podfolder „LIN“

Ovaj folder sadrži dva fajla: granice_plana.lin i linije.lin. Ovi fajlovi služe za definicije linija koje se koriste u Pravilniku. Kao i kod blokova, ovaj folder nećete koristiti, osim u slučaju da ste izbrisali reference na linije iz šablona "Pravilnik.dwt" (ako je sve u redu sa referencama, imaćete situaciju kao na slici 9). U tom slučaju, potrebno je da u tab „Home“ nađete „linetype“ i kliknete „Other“ (vidi sliku 6), ili otkucate u komadnoj liniji **„linetype“** posle čega će se pojaviti prozor kao na slici 7.

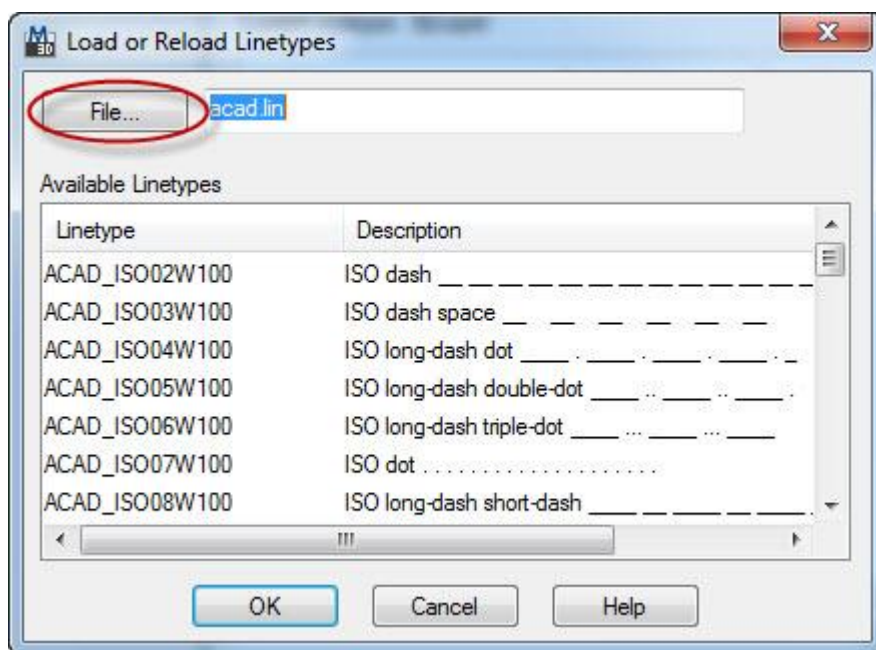


Slika6: Nalaženje .lin fajlova (1)



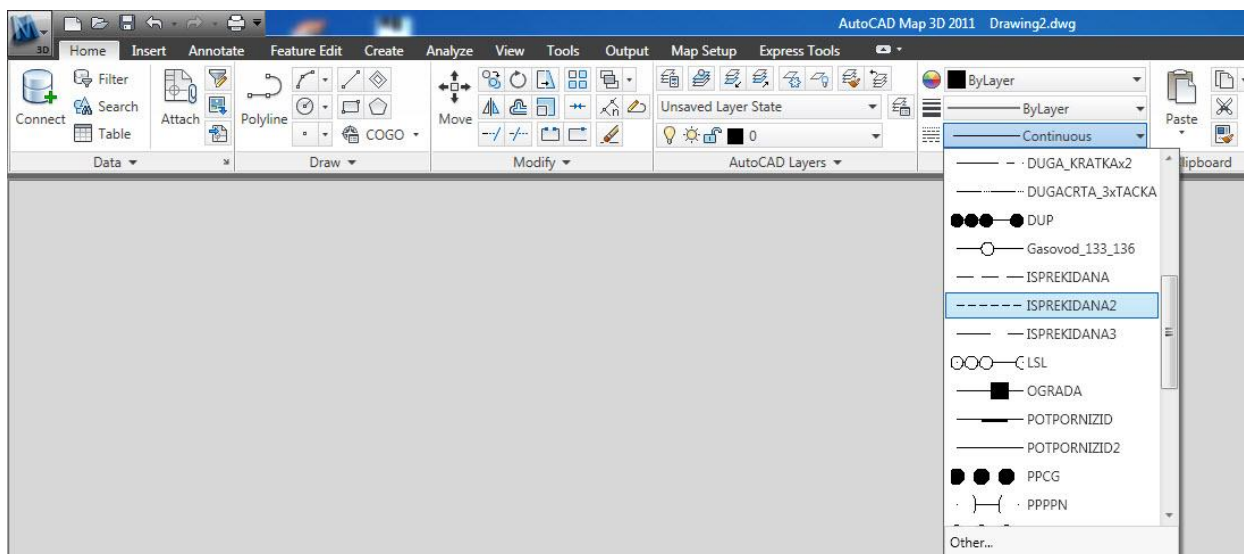
Slika7: Nalaženje .lin fajlova (2)

Kada se otvori prozor **“Linetype Manager”**, kliknite na **Load** i otvoriće se prozor **“Load or Reload Linetypes”** (kao na slici 8). Nakon toga kliknite na „File“, idite na C:\PRAVILNIK\LIN i odatle izaberite željeni .lin fajl.



Slika8: Nalaženje .lin fajlova (3)

U prozoru **“Load or Reload Linetypes”** (slika 8) prikazaće se linije iz .lin fajla koji ste odabrali. Selektujte željene linije (ili sve) i kliknite na „OK“. U prozoru **“Linetype Manager”** (slika 7) će se pojaviti vaše linije, nakon čega treba da pritisnete „OK“. Ako se ponovo vratite na prvi korak, imaćete situaciju sličnu kao na slici 9:



Slika9: Linije iz Pravilnika

Podfolder „MLN“

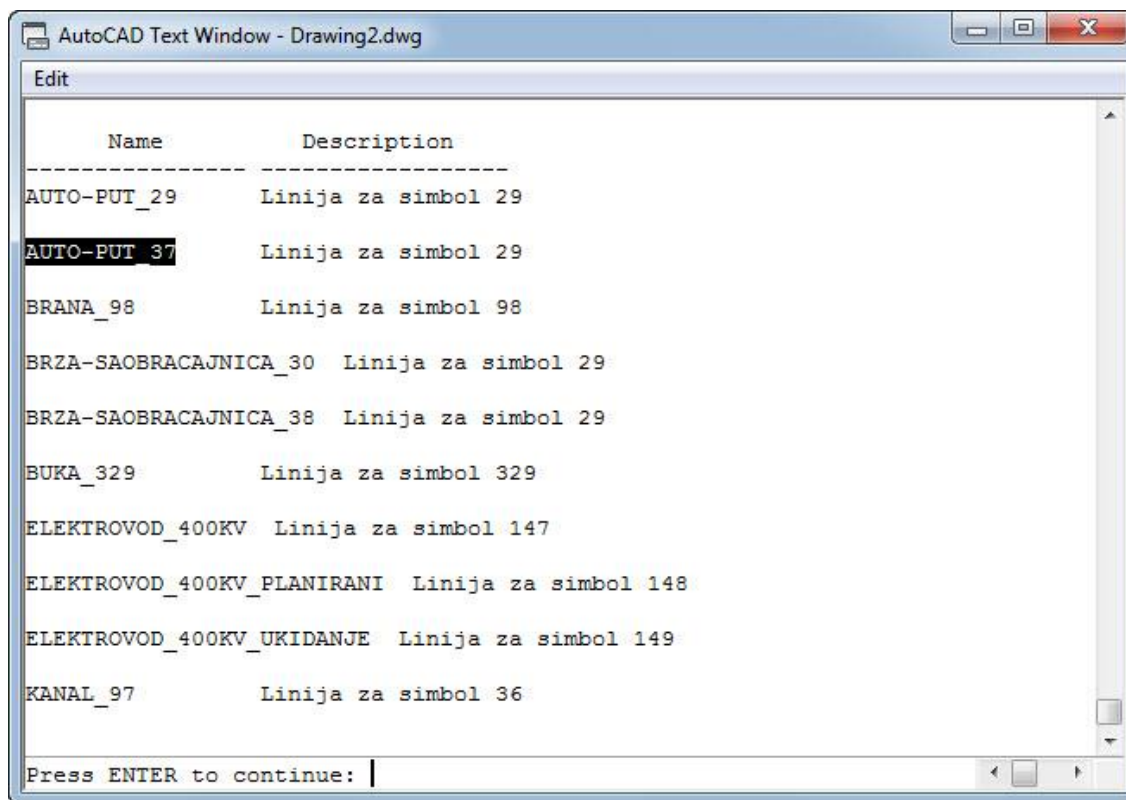
Ovaj folder sadrži fajl **“multi_linije_stilovi.mln”**. Kao što i naziv fajla govori, u njemu su definisani stilovi za multilinije. Multilinija je specijalni objekat u AutoCAD-u (AutoCAD MAP 3D-u) koji vam dozvoljava da iz jednog poteza crtate dvije ili više „paralelnih“ linija. Naravno, to se može takođe postići i komandom **“offset”**, ali prednost multilinije dolazi do izražaja kod saobraćajne infrastrukture kada treba napraviti raskrsnice i slično (o čemu će biti više riječi kasnije).

Multilinija se poziva iz komandne linije naredbom **“mline”**. Nakon pritiska na dugme **“Enter”** imaćete situaciju kao na slici 10:



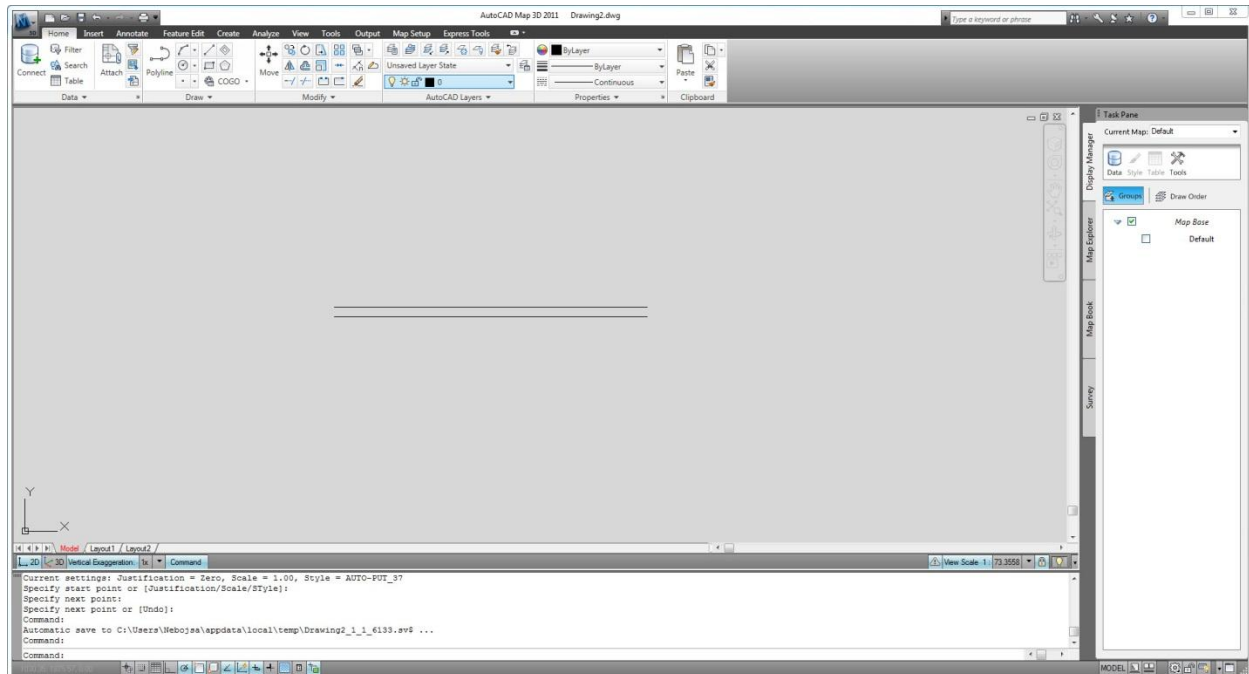
Slika10: Komanda **“mline”**

Nakon toga treba da podesite **Justification** na **Zero** (kucate **J+Enter+Z+Enter**). Sledeća stvar koju treba da podesite je stil multilinije. Ukucajte **ST + Enter+ ? + Enter**. Treba da se pojavi prozor kao na slici 11:



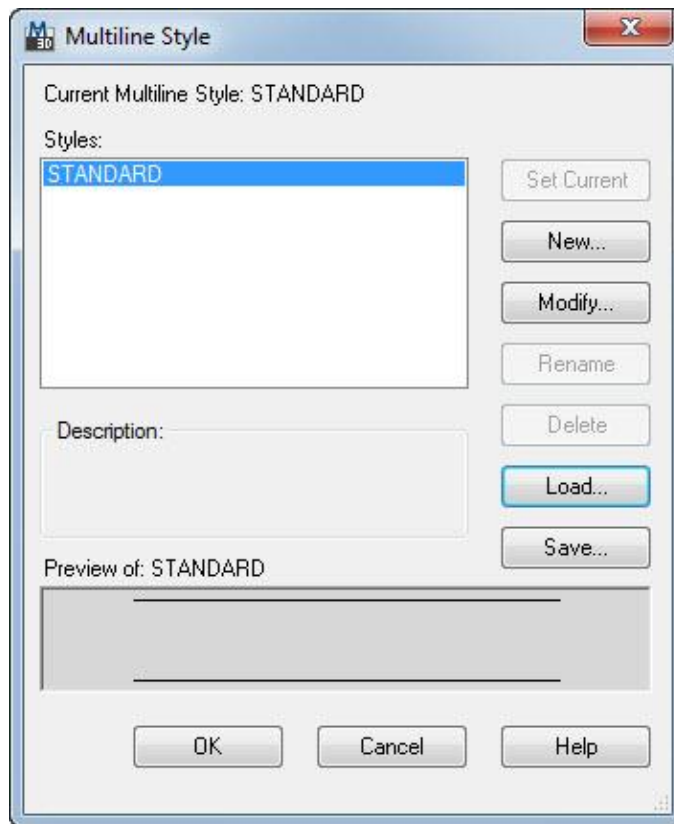
Slika11: Stilovi za multilinije

Izaberite željeni stil od ponuđenih, selektujte ga i iskopirajte (tehnika „Copy-Paste“), zatvorite prozor sa slike 11, pritisnite *“Enter”*, uradite *“Paste”*, pritisnite *“Enter”*, a zatim počnite da crtate na radnoj površini. Na slici 12 je dat primjer za stil AUTO-PUT_37:



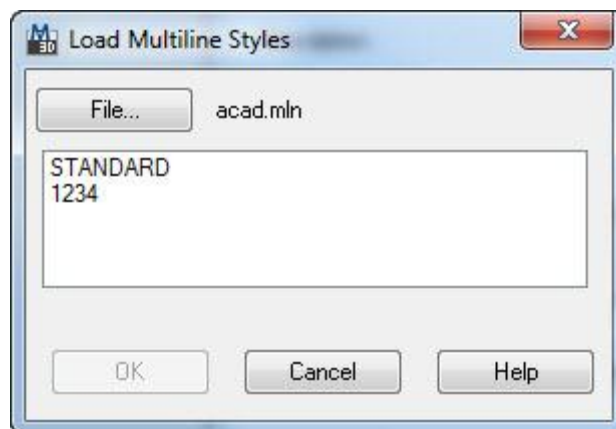
Slika12: Primjer za stil AUTO-PUT_37

U slučaju da ste izbrisali reference na stilove za multilinije, kada kucate **ST** u trećem koraku, nećete imati situaciju kao na slici 11. Tada je potrebno da privremeno zaustavite aktivnost (pritisnite nekoliko puta *“Esc”*). Zatim ukucajte komandu **“mlstyle”**. Treba da dobijete prozor **“Multiline Style”**, kao na slici 13:



Slika13: Multiline Style prozor

Ovdje možete definisati svoje stilove, mijenjati postojeće ili učitavati stilove iz *.mln* fajlova. Da bi učitali naš fajl **“multi_linije_stilovi.mln”** kliknite na „Load“ nakon čega će se pojaviti prozor **“Load Multiline Styles”**, kao na slici 14:



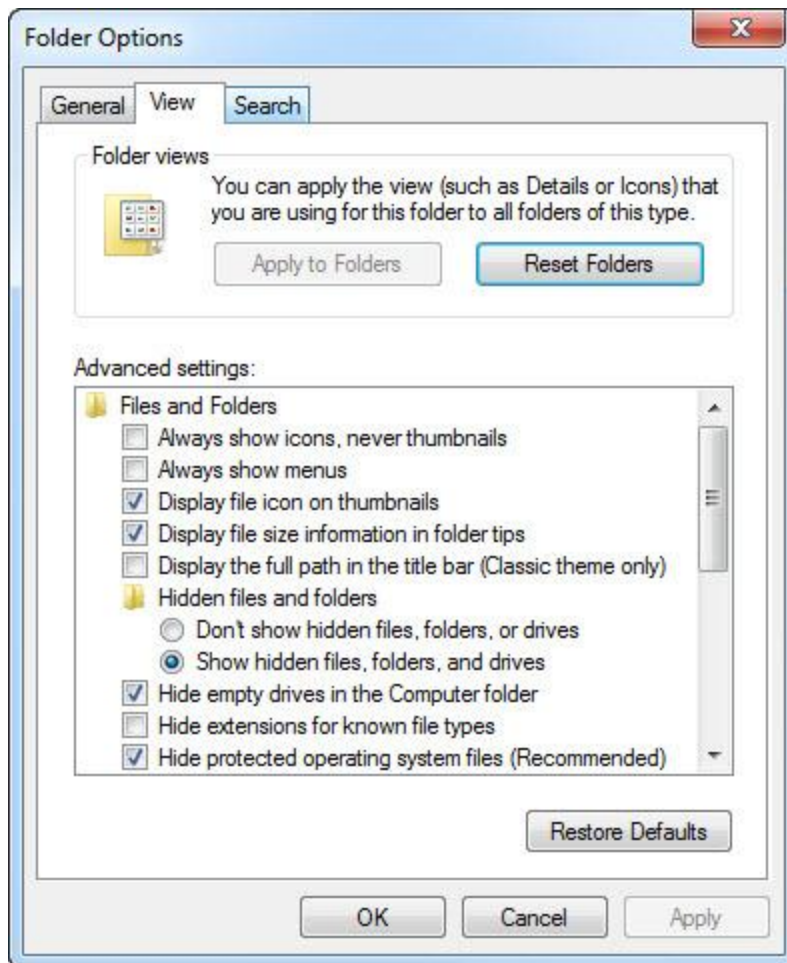
Slika14: Prozor Load Multiline Styles

Zatim kliknite na „File“ i idite na C:\PRAVILNIK\MLN\multi_linije_stilovi.mln. U prozoru **“Load Multiline Styles”** će se pojaviti svi stilovi iz fajla **“multi_linije_stilovi.mln”** a vi izaberite željeni. U prozoru **“Multiline Style”** će se pojaviti vaš stil, nakon čega ga možete koristiti kao što je ranije objašnjeno.

NAPOMENA: Nije moguće selektovati više stilova odjednom za učitavanje. Da bi učitali sve stilove iz fajla **“multi_linije_stilovi.mln”** morate ponoviti ovu proceduru za svaki stil pojedinačno.

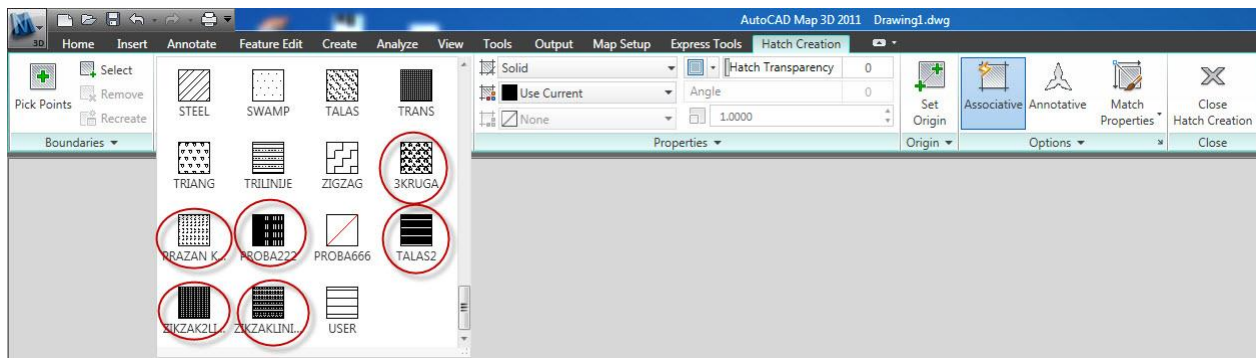
Podfolder „PAT“

Ovaj folder sadrži .pat fajlove. To su fajlovi kojima su definisane šrafure (hatches). Da bi koristili ove šrafure, potrebno je da sve fajlove iz ovog foldera iskopirate u folder **C:\Users\<Korisničko ime>\AppData\Roaming\Autodesk\AutoCAD Map 3D 2011\R18.1\enu\Support**. Folder „AppData“ je skriven (hidden). Da bi ga pronašli, najlakše je da podesite „Show hidden files and folders“ a to radite tako što idete u Control Panel/Folder Options/View/Hidden files and folders (vidi sliku 15):



Slika15: Podešavanje skrivenih foldera

Prilikom kopiranja fajlova iz foldera „PAT“ u folder „Support“ operativni sistem će vam javiti da fajl **acad.pat** postoji i pitaće vas da ga zamijeni sa vašim. Kliknite na „Yes“. Nakon ovoga možete izaći iz ovog foldera. Ako ste sve pravilno uradili u AutoCAD-u (MAP 3D-u) imaćete sledeću situaciju (slika 16):



Slika16: Šrafure

NAPOMENA: Putanja **C:\Users\<Korisničko ime>\AppData\Roaming\Autodesk\AutoCAD Map 3D 2011\R18.1\enu\Support** je na WINDOWS 7 operativnom sistemu. Na WINDOWS XP OS-u treba da bude **C:\Documents and Settings\<Korisničko ime>\AppData\Roaming\Autodesk\AutoCAD Map 3D 2011\R18.1\enu\Support** koji je takođe skriven.

Podfolderi „SHP“ i „SHX“

Folder “SHP” sadrži šejp fajlove (.shp) koji se u principu nigdje ne koriste. Njihovim kompajliranjem dobijeni su odgovarajući .shx fajlovi koji se nalaze u folderu “SHX”, a oni se koriste za složene linije (npr. DUP). Folder “SHX” se ne smije obrisati.